

Lepanthes mephistopheles

Foto: A. C. Hirtz

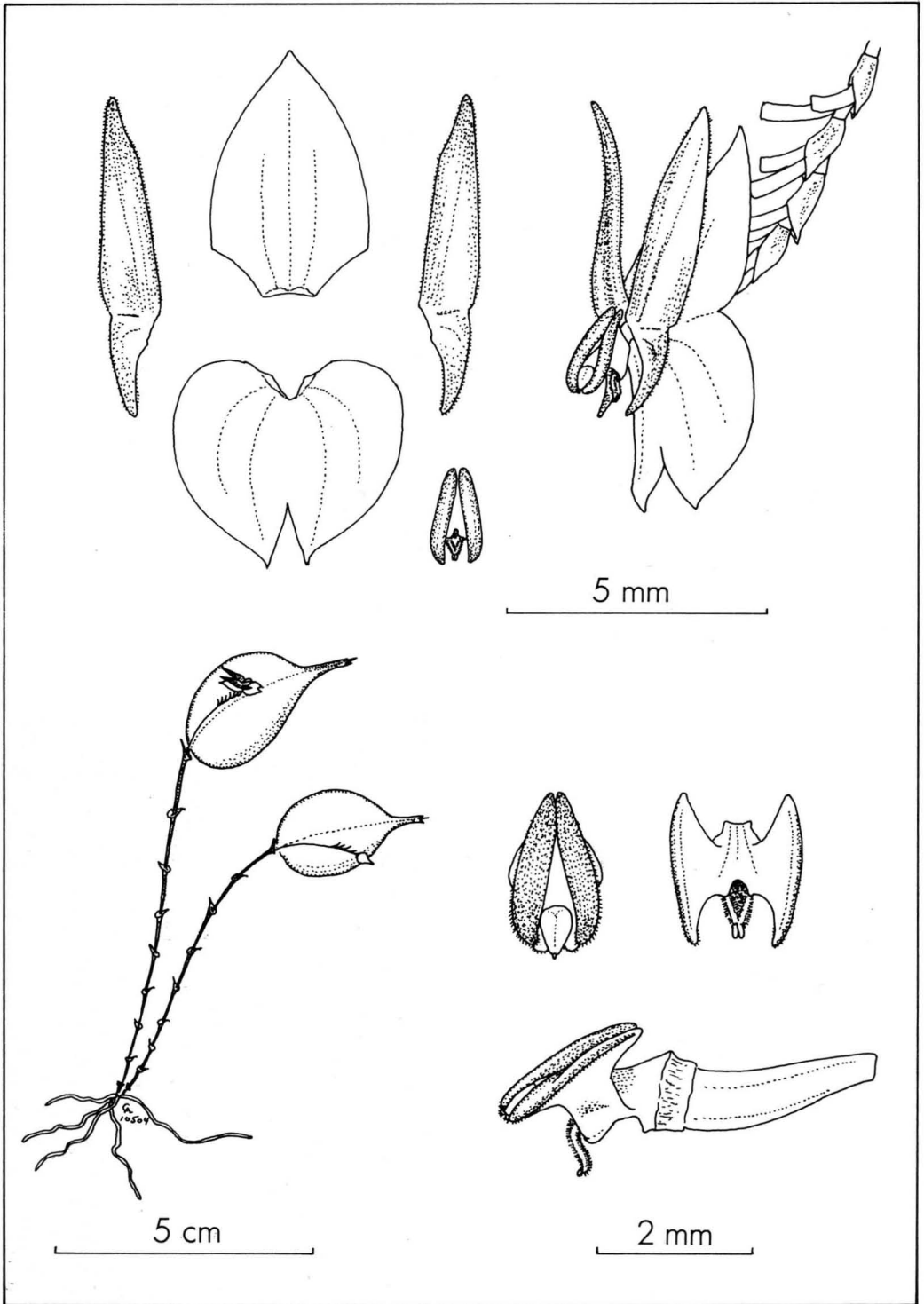
***Lepanthes mephistopheles* Luer & Hirtz, sp. nov.**

Planta parva, inflorescentia racemosa folio ovato obtuso acuminato brevior, sepalis ovatis glabris, petalis transverse bilobis acutis, lobo superiore grandis anguste triangulari coccineo sepalo dorsali aequilongo, labello bilaminato, laminis angustis, appendice liguliformi pubescenti.

Pflanzen klein, epiphytisch, rasenbildend; Wurzeln fadenförmig. Ramicaule sehr dünn, fast aufrecht, 4 bis 7,5 cm lang, umhüllt von 7–11 dichtsitzenenden, lepanthiformen Hüllblättern mit erweitertem, kurz bewim-

pertem oberem Rand. Blatt fast aufrecht bis waagrecht, dünn ledrig, unten purpurn, elliptisch-eiförmig, stumpf, abrupt langzugespitzt, 3–4 cm lang, 1,5 bis 2 cm breit, die gerundete Basis zu einem Blattstiel zusammengezogen von etwa 1 mm Länge. Blütenstand sehr eng zusammenstehend, einseitwendig, nach und nach aufblühende Traube bis zu 10 mm lang, oberhalb des Blattes auf einem fadenförmigen, 13–18 mm langen Blütenstandstiel sitzend, Blütenbrakteen 1,5 mm lang; Blütenstiele 1,5 mm lang; Fruchtknoten 2,5 mm lang; Sepalen gelb, unbehaart, eiförmig, fast spitz, gekielt, das mittlere Sepalum 4,75 mm lang, 3 mm breit, mit den seitlichen Sepalen auf 1 mm verwachsen, die seitlichen Sepalen schräg, 4 mm lang, 2 mm miteinander verwachsen, zusammen 4,5 mm breit; Petalen rot-orange, winzig behaart, quer zweilappig, die Lappen schmal dreieckig, spitz, 1,25 mm lang, 6,25 mm breit, der obere Lappen aufrecht, viel größer als der untere Lappen, zweinervig; Lippe rot-purpurn, zweilappig, die Schilde schmal länglich, 2 mm lang, mit stumpfen Enden, mikroskopisch fein behaart, die Stege breit keilförmig und einen breiten, eingekerbten Träger bildend, mit der Säulenbasis verwachsen, das Anhängsel bandförmig, konkav, bewimpert, mit zwei Drüsen an der Spitze; Säule 1,5 mm lang, die Anthere dorsal, die Narbe ventral.

Etymologie: Nach Mephistopheles benannt, einem Teufel, mit Anspielung auf das Paar aufrechter, roter,



Lepanthes mephistopheles

Zeichnung: C. A. Luer

oberer Petalenlappen, die an ein Paar roter Hörner erinnern.

Typus: Ecuador

Provinz Napo: epiphytisch im Guacamayo Gebiet, Höhe 1800 m, 18. November 1984, A. HIRTZ 2098 (MO), in Kultur in Quito geblüht am 14. April 1985, C. LUER 10504 (Holotypus: MO).

Diese leicht blühende kleine Art trägt eine Folge farbenprächtiger Blüten oberhalb der Blätter, die mehr oder weniger schräg stehen. Das aufrechte Paar großer, roter, spitz zulaufender Petalen sieht aus wie ein Paar hervorstehender, roter Ohren. *Lepanthes mephistopheles* ist *Lepanthes urotepala* Rchb. f. am ähnlichsten, einer größeren, weniger leicht blühenden Art mit einem komplizierten Anhängsel von völlig anderer Beschaffenheit.

Plant small, epiphytic, caespitose; roots filiform. Ramicauls very slender, suberect, 4–7.5 cm long, enclosed by 7–11 tightly fitting lepanthiform sheaths with dilated, shortly ciliate ostia. Leaf suberect to spreading, thinly coriaceous, purple beneath, elliptical-ovate, obtuse, abruptly acuminate, 3–4 cm long, 1.5–2 cm wide, the rounded base contracted into a petiole ca. 1 mm long. Inflorescence a congested, secund, successively flowered raceme up to 10 mm long, borne on top of the leaf by a filiform peduncle 13–18 mm long, floral bracts 1.5 mm long; pedicels 1.5 mm long; ovary 2.5 mm long; sepals yellow, glabrous, ovate, subacute, carinate, the dorsal sepal 4.75 mm long, 3 mm wide, connate to the lateral sepals for 1 mm, the lateral sepals oblique, 4 mm long, connate 2 mm, 4.5 mm wide together; petals red-orange, minutely pubescent, transversely bilobed, the lobes narrowly triangular, acute, 1.25 mm long, 6.25 mm wide, the upper lobe erect, much larger than the lower lobe, 2-veined; lip red-purple, bilaminate, the laminae narrowly oblong, 2 mm long, with obtuse ends, microscopically pubescent, the connectives broadly cuneate forming a broad, notched body, connate to the base of the column, the appendix ligulate, concave, ciliate, with the apex biglandular; column 1.5 mm long, the anther dorsal, the stigma ventral.

Etymology: Named for Mephistopheles, a devil, alluding to the pair of erect, red, upper lobes of the petals reminiscent of a pair of red horns.

Type: Ecuador:

Province of Napo: epiphytic in the Guacamayo Range, alt. 1800 m, 18 Nov. 1984, A. HIRTZ 2098 (MO), flowered in cultivation in Quito, 14 April 1985, C. LUER 10504 (Holotype: MO).

This floriferous little species bears a frequent succession of colorful flowers on top of the blade of the leaf which is held more or less transversely. The erect pair of large, red, pointed petals look like a pair of prominent, red ears. *Lepanthes mephistopheles* is most similar to *L. urotepala* Rchb. f., a larger, less floriferous species with a complicated appendix of a completely different nature.